

Metodika k postupu při výpočtu PHmax a PHAmax
pro střední vzdělávání

Verze 3

Metodika stanovení PHmax a PHAmax pro střední vzdělávání

Verze 3 metodiky:

Oproti verzi 2 zejména doplněno o:

- aktuální údaje z NV
- informace spojené s implementací nařízení vlády č. 110/2024 Sb., kterým se mění nařízení vlády č. 123/2018 Sb.

Dne 16. května 2024 bylo v Elektronické Sbírce zákonů a mezinárodních smluv (e-Sbírka) publikováno **nařízení vlády č. 110/2024 Sb., kterým se mění nařízení vlády č. 123/2018 Sb., o stanovení maximálního počtu hodin výuky financovaného ze státního rozpočtu pro základní školu, střední školu a konzervatoř zřízovanou krajem, obcí nebo svazkem obcí, ve znění pozdějších předpisů (dále jen „NV PHmax“); novela je účinná od 1. září 2024.**

K 31. květnu 2024 budou školy a školní družiny vyplňovat výkaz P 1d-01 o změnách v počtu hodin přímé pedagogické činnosti pedagogických pracovníků ve škole a školní družině podle předpokládaného stavu k 30. 9. 2024. Při zpracování výkazu zohledněte prosím i změny, které budou provedeny v důsledku novely NV PHmax.

S ohledem na účinnost novely NV PHmax je potřeba organizaci vzdělávání (tzn. rozvrhy hodin, úvazky učitelů) plánovat podle nových podmínek novely NV PHmax již pro školní rok 2024/2025 a to počínaje 1. zářím 2024.

Novelou se nemění principy výpočtu PHmax školy pro střední školy a konzervatoře.

1. Co znamená PHmax a PHAmax

PHmax je stanoven v nařízení vlády č. 110/2024 Sb., kterým se mění nařízení vlády č. 123/2018 Sb., o stanovení maximálního počtu hodin výuky financovaného ze státního rozpočtu pro základní školu, střední školu a konzervatoř zřizovanou krajem, obcí nebo svazkem obcí, ve znění pozdějších předpisů.

PHmax vyjadřuje hodnotu maximálního počtu hodin na jednu třídu a v oborech vzdělání konzervatoře na jeden ročník, který bude financovaný ze státního rozpočtu. Je stanoven v souladu s rámcovými vzdělávacími programy pro střední vzdělávání a zahrnuje:

- minimální týdenní počet hodin teoretické a praktické přípravy;
- dělení na skupiny při realizaci odborného výcviku v souladu s nařízením vlády č. 211/2010 Sb., o soustavě oborů vzdělání základního, středního a vyššího odborného vzdělávání, které stanoví počet žáků na jednoho učitele odborného výcviku;
- potřebný počet hodin na nezbytné dělení hodin teoretické výuky (např. cizí jazyky, ICT, tělesná výchova).

PHmax pro žáky středních škol a konzervatoří vzdělávajících se podle individuálního vzdělávacího plánu se samostatně nestanoví vzhledem k tomu, že žáci jsou započítáváni do celkových počtů žáků podle oborů vzdělání a ročníků.

PHmax se stanoví samostatně pro každý obor středního vzdělání, formu vzdělávání a typ třídy. Pro potřeby této metodiky se pod pojmem „typ třídy“ rozumí rozdělení tříd na třídy jednooborové, dvouoborové, tříoborové, více než tříoborové u oborů vzdělání skupiny 82 a třídy zřízené podle § 16 odst. 9 školského zákona.

V souladu s výše uvedeným členěním jsou hodnoty PHmax uvedeny v Nařízení vlády PHmax. Při stanovení hodnoty se musí vycházet z hodnot určených pro daný typ a formu vzdělávání.

Pro víceoborové třídy je v PHmax obsažen poměrný počet hodin všeobecné vzdělávací složky a plný počet hodin odborné složky vzdělávání. Při součtu PHmax ve víceoborové třídě, získáme plný počet hodin pro výuku všeobecné i odborné složky. Toto nastavení odpovídá organizaci výuky ve víceoborových třídách, kde jsou předměty všeobecně vzdělávací složky vyučovány společně pro všechny obory vzdělání víceoborové třídy a dělí se do skupin podle oborů vzdělání při výuce předmětů odborné složky vzdělávání.

PHmax u oborů vzdělání víceletých gymnázií a oborů vzdělání víceletých gymnázií se sportovní přípravou se vždy stanoví samostatně pro nižší a vyšší stupeň. Tento postup se neuplatňuje pro obory vzdělání 79-43-K/61Dvojjazyčné Gymnázium a 79-41-K/610 Gymnázium – vybrané předměty v cizím jazyce.

PHAmax vyjadřuje hodnotu maximálního týdenního počtu hodin přímé pedagogické činnosti asistenta pedagoga financovaného ze státního rozpočtu v oboru vzdělání Praktická škola jednoletá (78-62-C/01) a Praktická škola dvouletá (78-62-C/02). Hodnoty PHmax a PHAmax se stanoví odděleně a případné „přebytky“ PHmax nelze využít na asistenty pedagoga a naopak. Stanovení výše PHAmax se odvíjí od průměrného počtu žáků ve třídách.

Asistent pedagoga je od 1. 1. 2020 financovaný ze státního rozpočtu na 1 třídu školy zřízené podle § 16 odst. 9 školského zákona, třídu zřízenou podle § 16 odst. 9 školského zákona v závislosti na průměrném počtu žáků ve třídě. Zároveň budou zrušena pro tyto školy/třídy podpurná opatření v podobě asistenta pedagoga, a to od 1. 1. 2020.

Rozsah přímé pedagogické činnosti asistenta pedagoga ve školách a třídách zřízených podle § 16 odst. 9 školského zákona a speciálních a v odděleních školní družiny zřízené pouze pro účastníky uvedené v § 16 odst. 9 školského zákona je od 1. 9. 2019 stanoven nařízením vlády č. 75/2005 Sb. ve výši 36 hodin – účinné od 1. 9. 2019.

2. Organizace víceoborových tříd

Organizace víceoborových tříd je stanovena novelou vyhlášky č. 13/2005 Sb. o středním vzdělávání a vzdělávání v konzervatoři. Za víceoborovou třídu se považuje třída, ve které se vzdělávají žáci více oborů vzdělání společně. Výuka všeobecně vzdělávacích předmětů je realizovaná společně a při výuce odborných předmětů se žáci dělí na skupiny podle oborů vzdělání. Víceoborové třídy je možné vytvářet za dodržení následujících podmínek:

- Počet žáků oboru vzdělání je nižší než 17 a celkový počet žáků ve třídě nepřesáhne povolený počet žáků.
- Ve víceoborové třídě jsou obory vzdělání stejné kategorie dosaženého vzdělání, stejné formy a délky vzdělávání a stejného ročníku.
- Ve víceoborové třídě jsou maximálně tři obory vzdělání kategorie E, H, nebo dva obory vzdělání kategorie L, M.
- Víceoborové třídy nelze vytvářet v oborech vzdělání kategorie K s výjimkou kombinace Gymnázium + Gymnázium se sportovní přípravou.
- Víceoborovou třídu lze vytvořit také, pokud je v jednom oboru vzdělání více než 17 žáků a ve druhém oboru vzdělání méně než 17, pokud škola nemá dva obory s méně než 17 žáky.

Obory vzdělání, jejichž součástí přijímacího řízení je stanovena rámcovým vzdělávacím programem talentová zkouška, mohou zřídit víceoborovou třídu pouze pro žáky vzdělávající se v oborech vzdělání s talentovou zkouškou. Počet oborů vzdělání ve víceoborové třídě v tomto případě není omezen.

Organizace víceoborové třídy složené z oborů vzdělání s talentovou zkouškou s obory vzdělání bez talentové zkoušky se řídí ustanoveními vyhlášky č. 13/2005 Sb., o středním vzdělávání a vzdělávání v konzervatoři ve znění pozdějších předpisů.

Výše uvedená pravidla organizace víceoborových tříd se nevztahuje na třídy, které byly zřízené nejpozději ve školním roce 2017/2018. V těchto třídách se počet oborů nesmí zvýšit.

Dle novely vyhlášky č. 27/2016, o vzdělávání žáků se speciálními vzdělávacími potřebami a žáků nadaných, ve znění pozdějších předpisů, ve třídě školy zřízené podle § 16 odst. 9 zákona nebo ve třídě zřízené podle § 16 odst. 9 zákona se mohou vzdělávat žáci více oborů vzdělání stejné kategorie dosaženého vzdělání podle nařízení upravujícího soustavu oborů vzdělání¹; pravidla pro vytváření víceoborových tříd stanovená ve vyhlášce upravující střední vzdělávání a vzdělávání v konzervatoři se neuplatní.

¹ Nařízení vlády č. 211/2010 Sb., o soustavě oborů vzdělání v základním, středním a vyšším odborném vzdělávání, ve znění pozdějších předpisů.

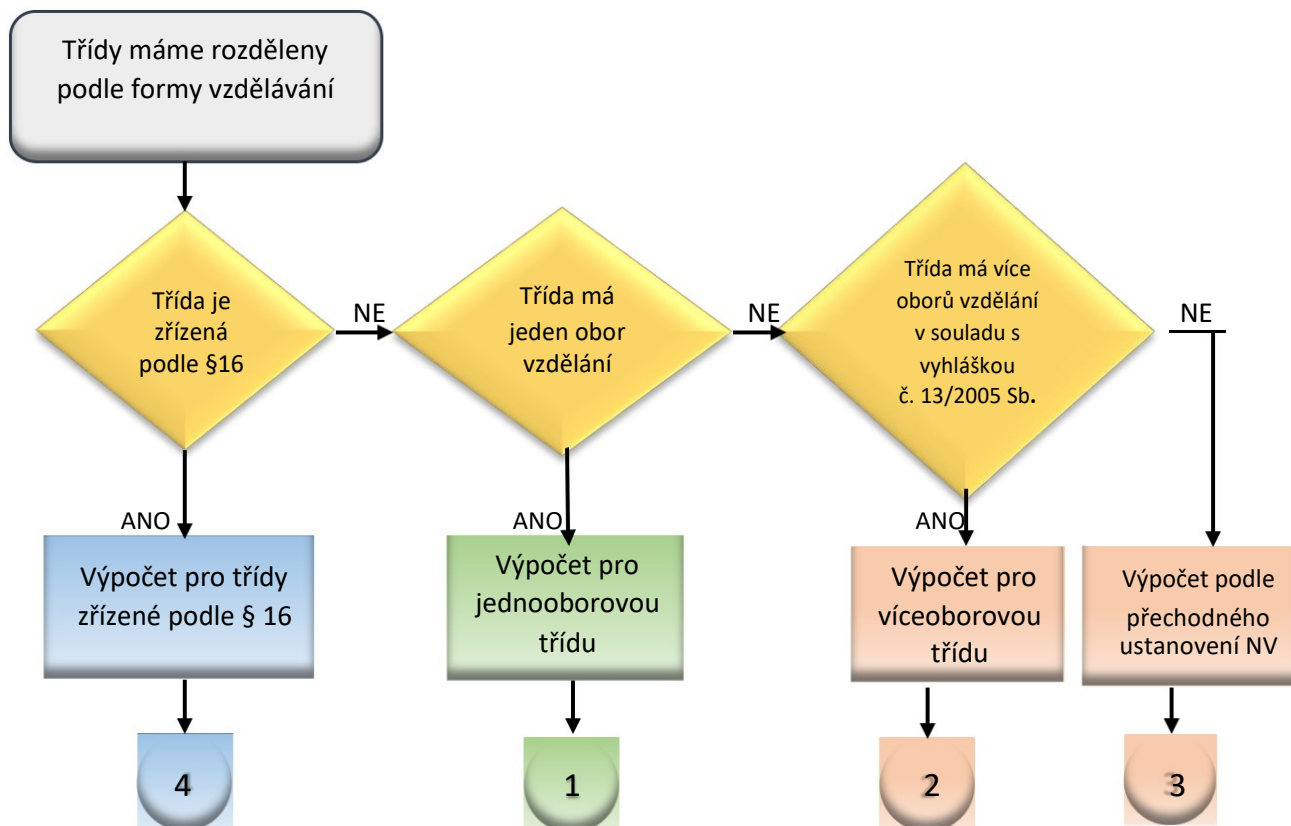
3. Průměrný počet žáků ve třídě

Průměrný počet žáků ve třídě na obor vzdělávání tvoří základ pro stanovení PHmax. Každý obor vzdělání se počítá samostatně pro formu vzdělávání a typ třídy. Znamená to, že pokud je jeden obor vzdělání vyučován jak v jednooborové třídě v denní i dálkové formě vzdělávání, tak i ve třídě tříoborové v denní formě vzdělávání, bude se počítat samostatně jednooborová třída denní forma vzdělávání, jednooborová třída dálková forma vzdělávání a tříoborová třída denní forma vzdělávání.

Pokud je třída zřízená podle § 16 odst. 9 školského zákona vytvořena z oborů vzdělání jedné kategorie a různé délky, nemá tento ukazatel na výpočet průměrného počtu žáků ve třídě žádný vliv.

Základní postup při výpočtu průměrného počtu žáků ve třídě

Nejprve se rozdělí obory vzdělání podle formy vzdělávání a typu třídy.



- 1) Sečteme všechny žáky oboru vzdělání v jednooborových třídách denní formy vzdělávání a součet vydělíme počtem jednooborových tříd denní formy vzdělávání daného oboru vzdělání, které jsou ve škole zřízeny.
- 2) Sečteme všechny žáky v oboru vzdělání dvouoborových třídách denní formy vzdělávání a součet vydělíme počtem dvouoborových tříd denní formy vzdělávání daného oboru vzdělání, které jsou ve škole zřízeny.
- 3) Sečteme všechny žáky oboru vzdělání v tříoborových třídách denní formy vzdělávání a součet vydělíme počtem tříoborových tříd daného oboru vzdělání, které jsou ve škole zřízeny.
- 4) Sečteme všechny žáky oboru vzdělání v denní formě vzdělávání ve třídách zřízených podle § 16 odst. 9 a součet vydělíme počtem tříd zřízených podle § 16 odst. 9 oboru vzdělání, které jsou ve škole zřízeny.
- 5) Tento postup použijeme pro všechny obory vzdělání a formy vzdělávání.

Příklad:

Obor vzdělání: Mechanik strojů a zařízení (denní forma vzdělávání)

- | | | |
|------|---------|--|
| 1. A | 19 žáků | Sečteme všechny žáky uvedeného oboru vzdělání vzdělávající se |
| 1. B | 21 žáků | v jednooborových třídách $19 + 21 + 23 + 18 = 81$ |
| 2. A | 23 žáků | Součet vydělíme počtem tříd a získáme průměrný počet žáků $81 : 4 = 20,25$ |
| 3. A | 18 žáků | |

Průměrný počet žáků v jednooborové třídě oborů vzdělání Mechanik strojů a zařízení v denní formě vzdělávání je **20,25**

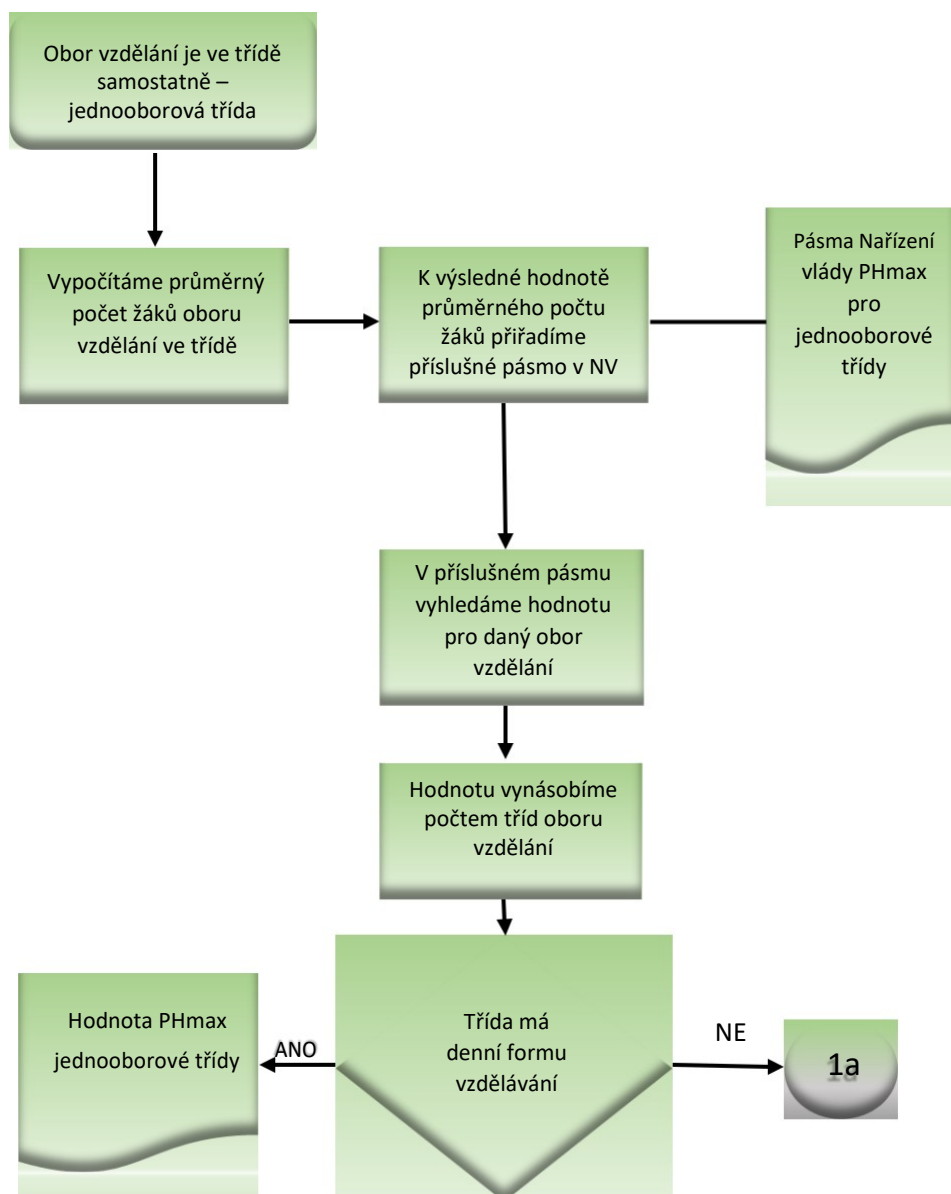
4. Stanovení PHmax pro obory středního vzdělávání

1 PHmax pro jednooborové třídy

PHmax oboru vzdělání v jednooborové třídě se rovná hodnotě PHmax uvedené v NV pro stanovený průměrný počet žáků, který se vynásobí počtem jednooborových tříd daného oboru vzdělání a formy vzdělávání. Pro třídy, ve kterých je průměrný počet žáků vyšší než 30, se použijí hodnoty pásma více než 27 žáků.

Do průměrného počtu žáků pro stanovení hodnoty PHmax pro jednooborové třídy se nezapočítává počet žáků daných oborů vzdělání vzdělávajících se ve třídě, v níž se vzdělávají žáci více oborů vzdělání.

Postup při stanovení hodnoty PHmax pro obory vzdělání v jednooborových třídách



1a

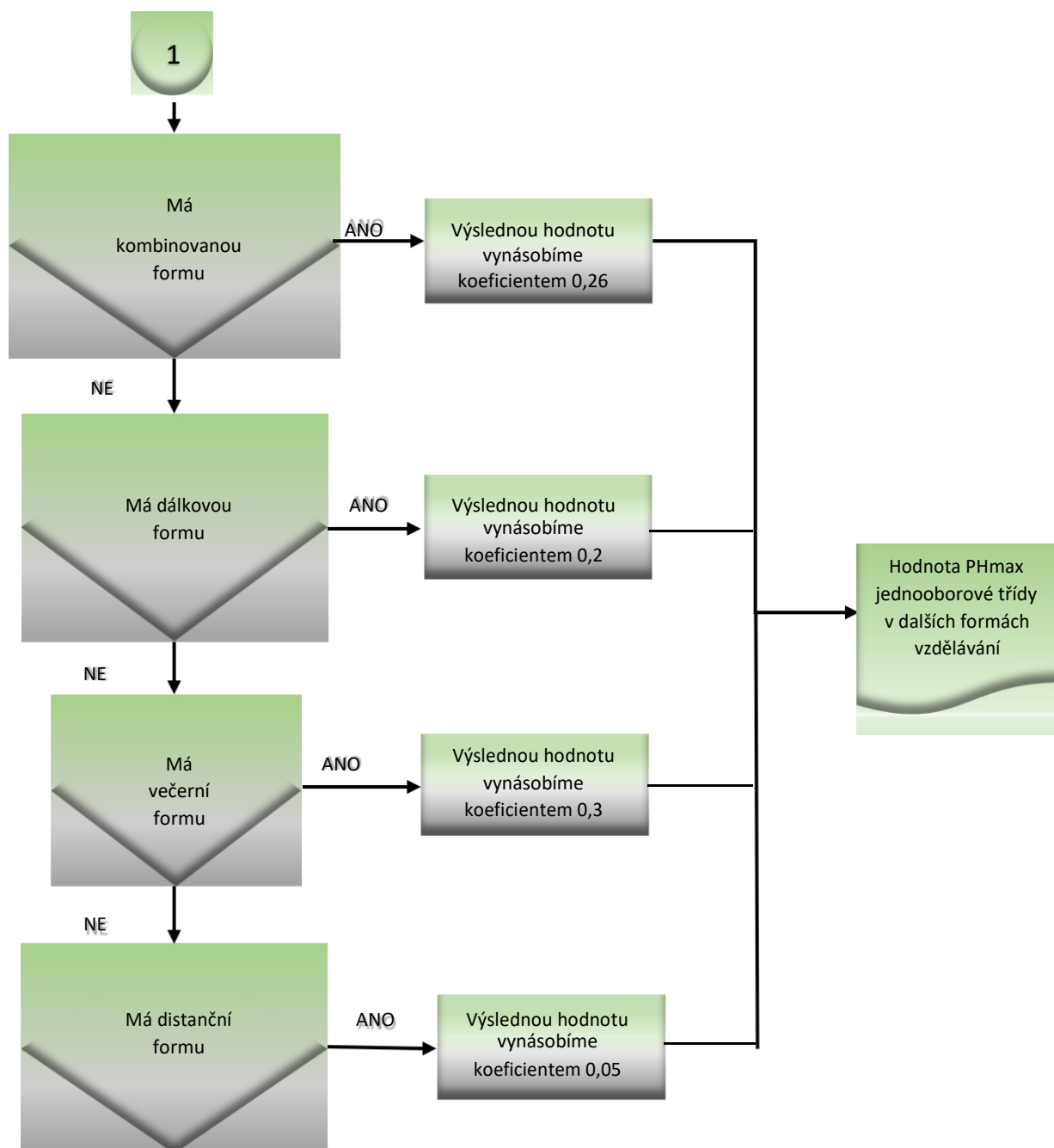
PHmax pro jednooborové třídy v dalších formách vzdělávání

PHmax oborů vzdělání v dalších formách vzdělávání se stanoví z výsledného PHmax pro jednooborovou třídu, který se vynásobí koeficientem pro příslušnou další formu vzdělávání.

Koeficienty pro jednotlivé formy vzdělávání:

- večerní forma vzdělávání 0,3 násobek hodnoty PHmax,
- kombinovaná forma 0,26 násobek hodnoty PHmax
- kombinovaná forma a pro obory vzdělání konzervatoří 0,48 násobek hodnoty PHmax,
- dálková forma vzdělávání 0,2 násobek hodnoty PHmax,
- distanční forma vzdělávání 0,05 násobek hodnoty PHmax,

Postup při stanovení hodnoty PHmax pro obory vzdělání v jednooborových třídách vzdělávaných v dalších formách vzdělávání

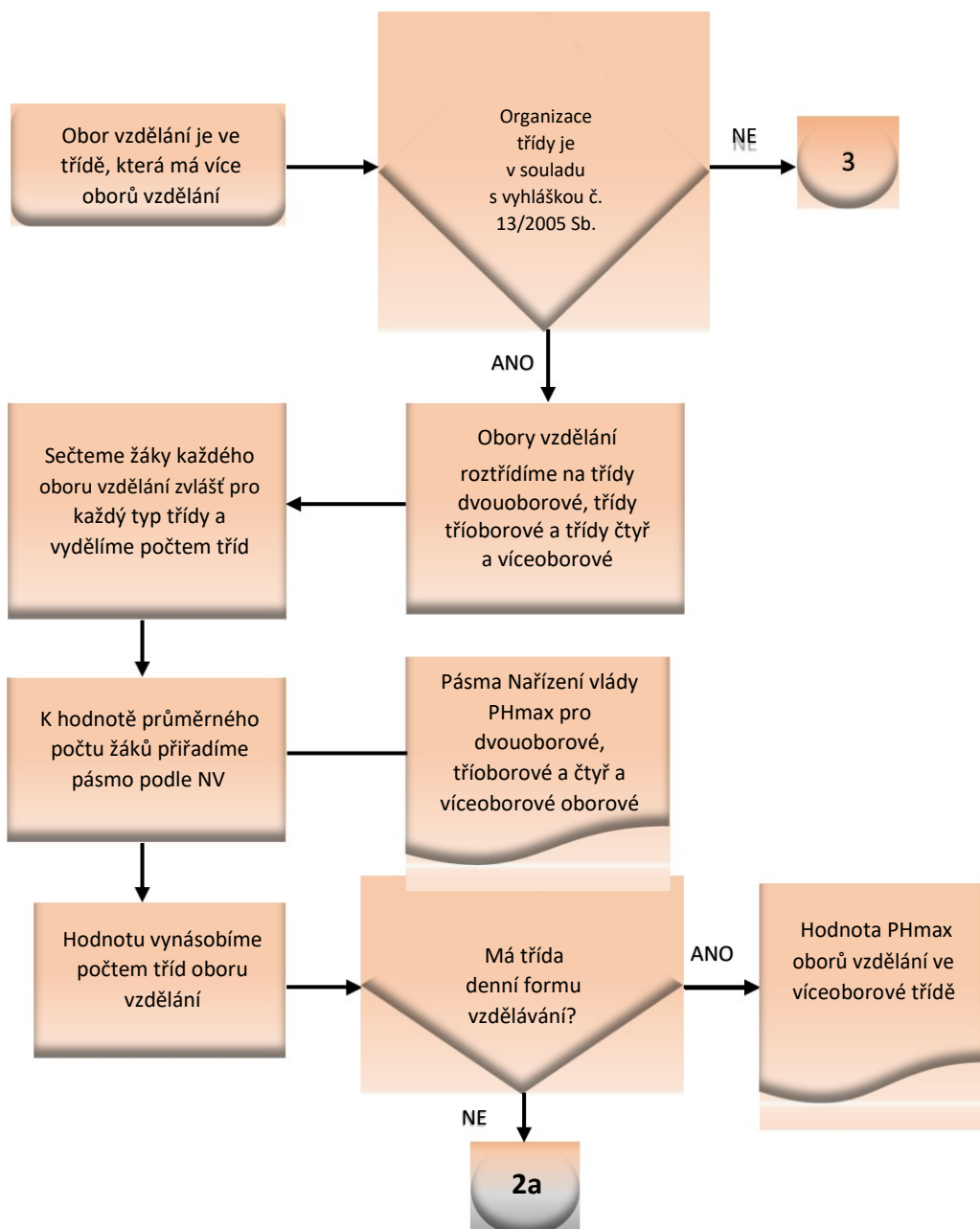


2

PHmax pro víceoborové třídy

- Výsledné PHmax oboru vzdělání ve víceoborové třídě se rovná PHmax uvedenému v NV pro stanovený průměrný počet žáků, vynásobený počtem typu víceoborových tříd oboru vzdělání a formy vzdělávání.
- Tento výpočet se použije i v případě třídy, ve které je jeden obor vzdělání s počtem žáků 17 a více a s dalším oborem vzdělání s počtem žáků, který v celkovém součtu nepřevyšší nejvyšší povolený počet žáků ve třídě.
- Pro obor vzdělání, který je součástí víceoborové třídy se PHmax stanoví v závislosti na průměrném počtu žáků v daném oboru vzdělání připadajících na jednu víceoborovou třídu v daném oboru vzdělání.

Postup při stanovení PHmax pro obory vzdělání ve víceoborových třídách v souladu s vyhláškou č.13/2005 Sb.





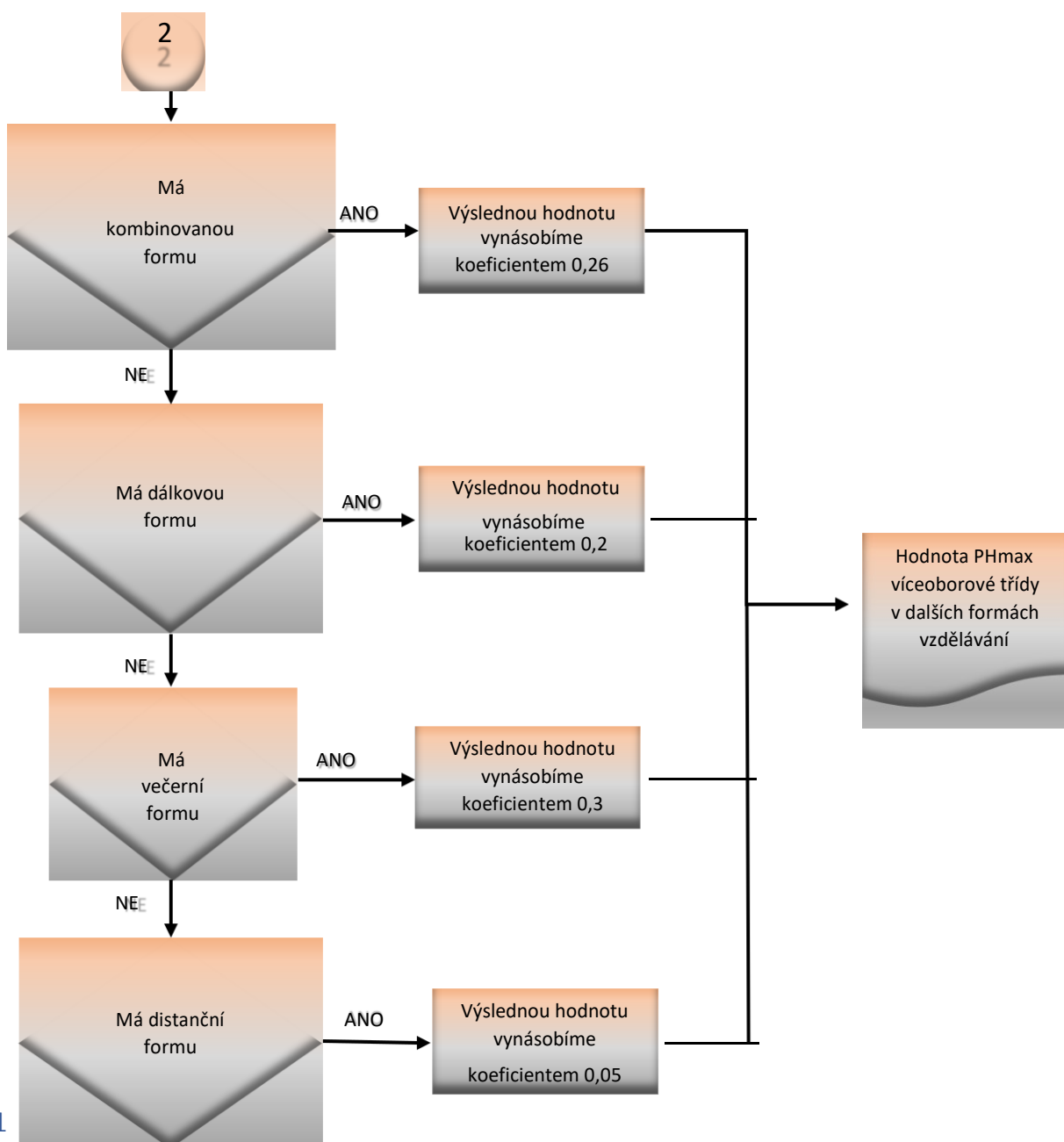
Stanovení PHmax v dalších formách vzdělávání

PHmax oborů vzdělání v dalších formách vzdělávání podle typu třídy se stanoví výpočtem PHmax podle typu třídy a následně se vynásobí stanoveným koeficientem.

Koeficienty pro jednotlivé formy vzdělávání:

- večerní forma vzdělávání 0,3 násobek hodnoty PHmax,
- kombinovaná forma 0,26 násobek hodnoty PHmax
- kombinovaná forma a pro obory vzdělání konzervatoří 0,48 násobek hodnoty PHmax,
- dálková forma vzdělávání 0,2 násobek hodnoty PHmax,
- distanční forma vzdělávání 0,05 násobek hodnoty PHmax,

Postup při stanovení hodnoty PHmax pro obory vzdělání ve víceoborových třídách vzdělávajících v jiných formách vzdělávání



3

Stanovení PHmax víceoborová třída – přechodné ustanovení

U tříd, ve kterých je více oborů vzdělání, než stanoví vyhláška č. 13/2005 Sb. o středním vzdělávání a vzdělávání v konzervatoři, ve znění pozdějších předpisů, se při stanovení PHmax použije pro nejnaplněnější obory vzdělání v souladu s pravidly pro tvorbu víceoborových tříd výpočet pro víceoborovou třídu a pro obory nad rámec počtu výpočet pro jednooborovou třídu. V případě, že obory vzdělání mají stejný počet žáků, je možné tyto obory vzdělání zařadit z hlediska výsledného PHmax výhodnějším způsobem.

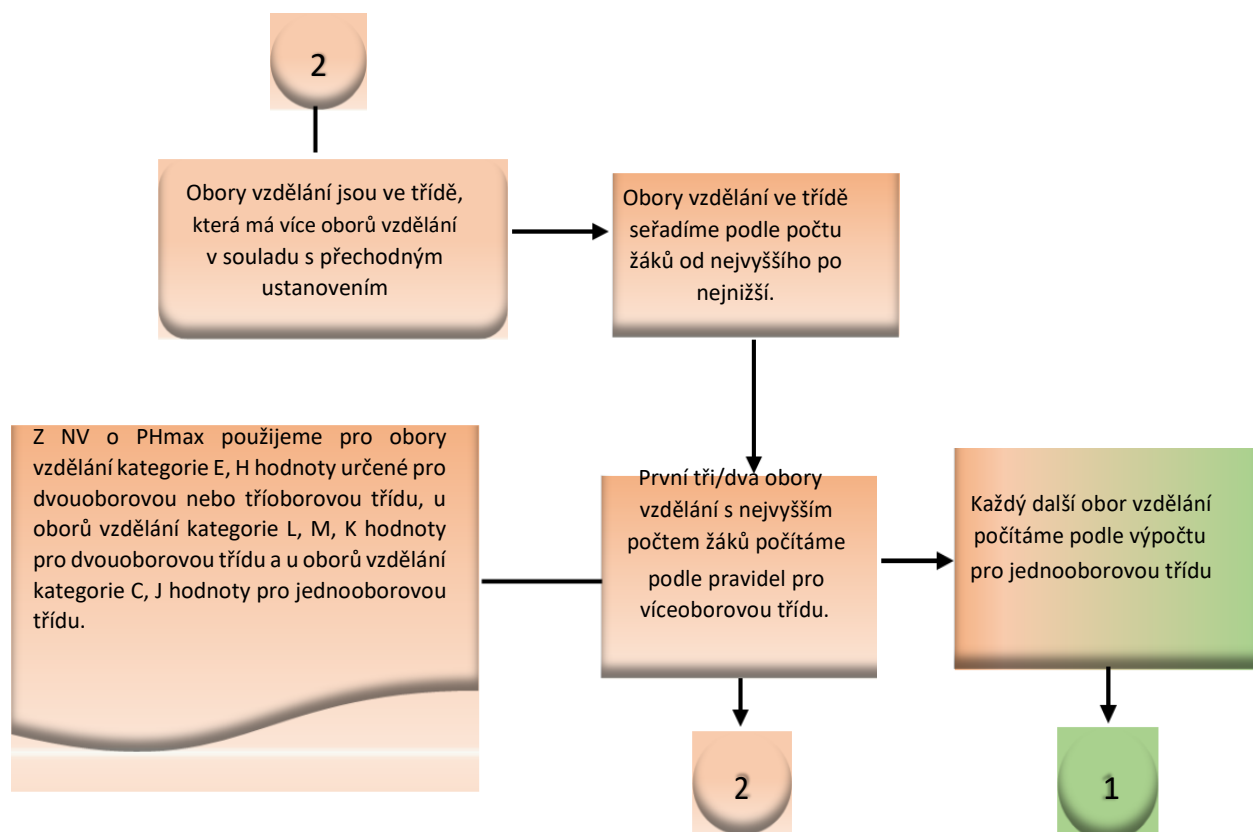
Zjednodušeně lze říci, že u víceoborové třídy, která obsahuje více oborů vzdělání, než je umožněno vyhláškou č. 13/2005 Sb. a třída je vytvořena v souladu s přechodným ustanovením novely této vyhlášky, nemá na výpočet vliv různost kategorií dosaženého stupně vzdělání, zařazení žáků do různých ročníků ani různá délka vzdělávání. V těchto případech seřadíme obory vzdělání zařazené do víceoborové třídy podle počtu žáků od nejvyššího po nejnižší.

Pokud je víceoborová třída složena z kombinace dvou oborů kategorií C, J, E, H, L, M nebo K, použijí se pro obory vzdělání kategorií E, H, L, M a K hodnoty pro dvouoborovou třídu a u oborů vzdělání kategorií C, J se použijí hodnoty pro jednooborovou třídu.

V případech, kdy víceoborová třída se skládá ze tří a více oborů vzdělání a alespoň jeden z oborů vzdělání náleží do kategorie E nebo H (přičemž ve třídě mohou být zastoupeny rovněž obory vzdělání kategorií C, J, L, M nebo K), počítají se první tři obory vzdělání s nejvyšším počtem žáků podle pravidel pro víceoborovou třídu a každý další obor vzdělání podle výpočtu pro jednooborovou třídu. Pro výpočet u těch ze tří nejnaplněnějších oborů vzdělání, které náleží do kategorií E a H, se použijí hodnoty pro tříoborovou třídu a u těch ze tří nejnaplněnějších oborů vzdělání, které náleží do kategorií L, M a K se použijí hodnoty pro dvouoborovou třídu.

U oborů vzdělání, které náleží do kategorie C a J se vždy použijí hodnoty pro jednooborové třídy.

Postup při stanovení hodnoty PHmax pro obory vzdělání ve víceoborových třídách organizovaných v souladu s přechodným ustanovením



Výpočet PHmax třída podle § 16 odst. 9 školského zákona a třída školy

při školském zařízení pro výkon ústavní výchovy nebo ochranné výchovy

PHmax pro obory vzdělání kategorie C, J se stanoví v souladu s pravidly pro stanovení PHmax v jednooborových třídách. Obory vzdělání kategorie C, J mají vlastní PHmax v nařízení vlády PHmax. Pokud se v jedné třídě vzdělávají společně žáci oboru vzdělání Praktická škola jednoletá a Praktická škola dvouletá, stanoví se PHmax podle toho oboru vzdělání, v němž se vzdělává vyšší počet žáků. V případě, že je u obou oborů stejný počet žáků, stanoví se PHmax podle oboru vzdělání Praktická škola dvouletá.

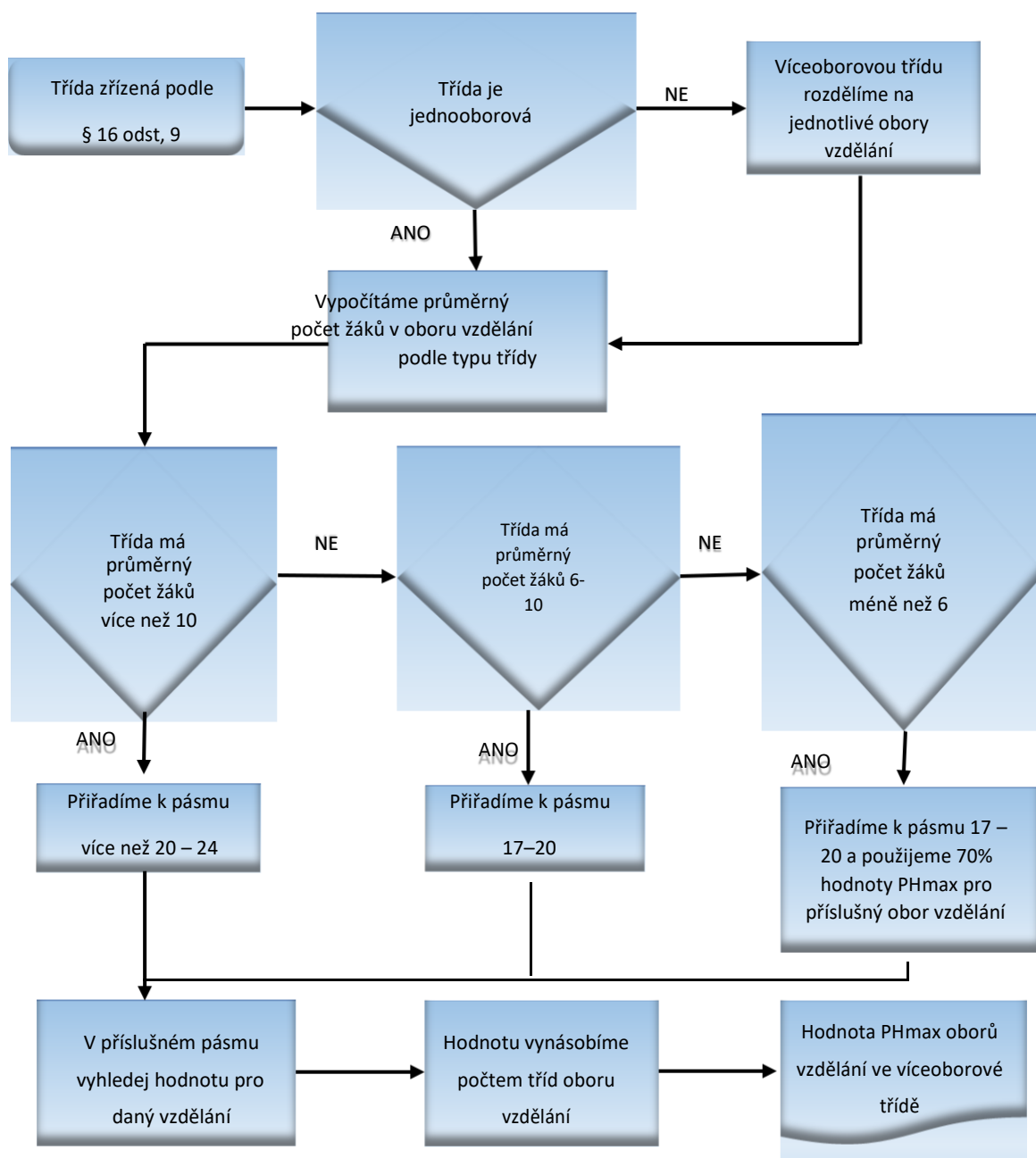
Hodnota PHmax ve středních školách nebo třídách středních škol zřízených podle § 16 odst. 9 školského zákona se stanoví podle údajů uvedených pro denní formu vzdělávání příslušných oborů vzdělání v jednooborových třídách.

Hodnota PHmax pro konzervatoře nebo pro ročníky konzervatoří zřízených podle § 16 odst. 9 školského zákona se stanoví podle údajů pro denní formu vzdělávání příslušných oborů vzdělání v konzervatoři.

U průměrného počtu žáků ve třídě 6–10 žáků se stanoví hodnota podle údajů ve sloupci obsahujícím počet žáků ve třídě 17–20 včetně. U průměrného počtu žáků ve třídě více než 10–14 žáků se stanoví podle údajů ve sloupci obsahujícím počet žáků ve třídě více než

20 – 24 včetně. Ve třídě s nižším počtem než 6 žáků se použije hodnota ve výši 70 % podle údajů ve sloupci obsahujícím počet žáků ve třídě 17 až 20 včetně.

Postup při stanovení hodnoty PHmax pro třídy zřízené podle § 16 odst. 9 školského zákona

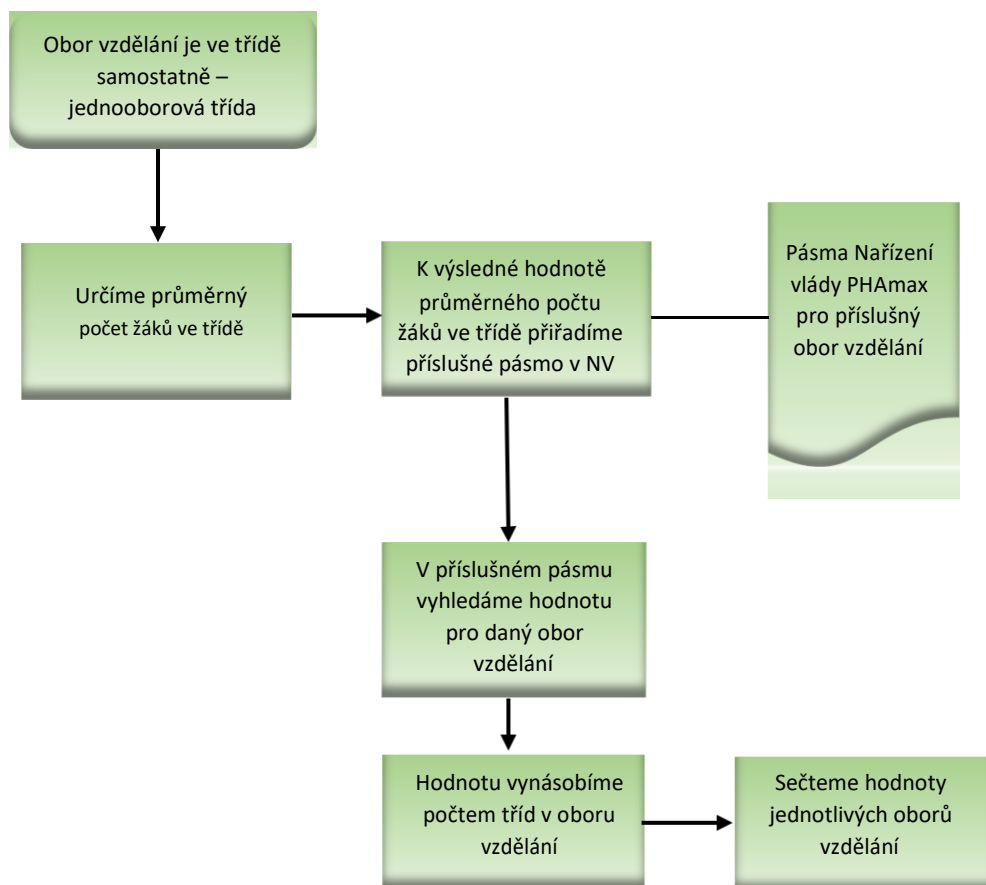


Schématický postup pro výpočet hodnoty PHAmax v oboru vzdělání Praktická škola jednoletá (78-62-C/01) a Praktická škola dvouletá (78-62-C/02):

- stanovit příslušný rámcový vzdělávací program,
- určit průměrný počet žáků ve třídě,
- k těmto hodnotám přiřadit hodnotu PHAmax pro danou charakteristiku třídy,
- vynásobit počet tříd a PHAmax,
- provést součet dílčích hodnot PHAmax bodu d.

Praktická škola		méně než 4	4 – méně než 6	6-10	více než 10
78-62-C/02	Praktická škola dvouletá	23	32	46	60
78-62-C/01	Praktická škola jednoletá	22	30	41	57

Postup při stanovení hodnoty PHAmax pro obor vzdělání Praktická škola jednoletá (78-62-C/01) a Praktická škola dvouletá (78-62-C/02)



V případě, že se v jedné třídě vzdělávají žáci současně podle oboru vzdělání Praktická škola dvouletá a oboru vzdělání Praktická škola jednoletá, stanoví se maximální počet hodin podle toho oboru vzdělání, v němž se vzdělává vyšší počet žáků. V případě, že je stejný počet žáků obou oborů vzdělání, stanoví se maximální počet hodin podle oboru vzdělání Praktická škola dvouletá.